

## Anteprima sul "Piano straordinario di edilizia penitenziaria"

Elaborazioni del Centro Studi di Ristretti Orizzonti su dati del Ministero della Giustizia - Dap

<b>Interventi con</b> (fine lavori previsti nel biennio 2009-2010)			
<b>Tipo di intervento</b>		<b>Numero posti</b>	<b>Costo previsto</b> (milioni €)
1)	Ristrutturazione sezioni inutilizzate	1.902	66
2)	Realizzazione di 7 nuovi padiglioni in istituti già esistenti: <i>Cuneo, Carinola, Avellino, Velletri, Enna, Santa Maria Capua Vetere, Catanzaro.</i>	1.790	30
3)	Costruzione di 5 nuovi istituti penitenziari: <i>Cagliari, Tempio Pausania, Oristano, Sassari, Trento.</i>	1.215	100
<b>Totale</b>		<b>4.907</b>	<b>205</b>

<b>Interventi con</b> (fine lavori previsti nel biennio 2011-2012)			
<b>Tipo di intervento</b>		<b>Numero posti</b>	<b>Costo previsto</b> (milioni €)
1)	Ristrutturazione sezioni inutilizzate	270	13
2)	Realizzazione di 11 nuovi padiglioni in istituti già esistenti: <i>Cremona, Ariano Irpino, Terni, Agrigento, Palermo Pagliarelli, Nuoro, Frosinone, Pavia, Milano Bollate, Voghera, Biella.</i>	1.150	86
3)	Costruzione di 3 nuovi istituti penitenziari: <i>Savona, Rovigo, Forlì.</i>	515	90
<b>Totale</b>		<b>1.935</b>	<b>189</b>

<b>Ulteriori interventi</b> (realizzabili nel triennio 2010-2012)			
<b>Tipo di intervento</b>		<b>Numero posti</b>	<b>Costo previsto</b> (milioni €)
1)	Realizzazione di 28 nuovi padiglioni in istituti già esistenti ( <i>da individuare</i> )	5.400	300
2)	Costruzione di 18 nuovi istituti penitenziari ( <i>da individuare</i> )	5.000	816
<b>Totale</b>		<b>10.400</b>	<b>1.116</b>

Inoltre è prevista l'attivazione di:

- Casa Circondariale di Rieti (già completata e inutilizzata per mancanza di personale)
- Casa di Reclusione di Reggio Calabria (già completata e inutilizzata per mancanza strada di accesso)

**Totale dei posti resi disponibili: 17.242**

**Totale della spesa prevista: 1.510 (milioni di euro)**

## Situazione edilizia degli Istituti penitenziari al 4 maggio 2009

Elaborazione del Centro Studi di "Ristretti Orizzonti" su dati del Ministero della Giustizia - Dap

### Istituti Penitenziari e capienza

Istituti penitenziari in funzione:	205
Detenuti presenti:	62.057
Capienza "regolamentare":	43.215
Capienza "tollerabile":	63.623
Posti non disponibili:	3.763*
Posti "regolamentari" fruibili:	39.452

\* Per problemi legati a inidoneità strutturali e igieniche, o per la chiusura di alcuni reparti a causa della carenza del personale. Rilevazione al 31.12.2008

### Nuovi Istituti in costruzione

- Casa Circondariale di Tempio Pausania (capienza di 150 posti, scadenza contrattuale dei lavori relativi al primo lotto prevista per agosto 2009);
- Casa Circondariale di Oristano (capienza di 250 posti, scadenza contrattuale dei lavori relativi al primo lotto prevista per settembre 2009);
- Casa Circondariale di Cagliari (capienza di 550 posti, scadenza contrattuale dei lavori relativi al primo lotto prevista per novembre 2009);
- Casa Circondariale di Sassari (capienza di 400 posti, scadenza contrattuale dei lavori relativi al primo lotto prevista per marzo 2010);
- Casa Circondariale di Rovigo (capienza 200 posti, scadenza contrattuale dei lavori relativi al primo lotto prevista per fine 2011);
- Casa Circondariale di Trento (capienza di 220 posti, previsione di ultimazione lavori per fine 2011);
- Casa Circondariale di Forlì (capienza di 225 posti, scadenza contrattuale dei lavori relativi al primo lotto prevista per fine 2012).

### Nuovi Istituti completati ma inutilizzati

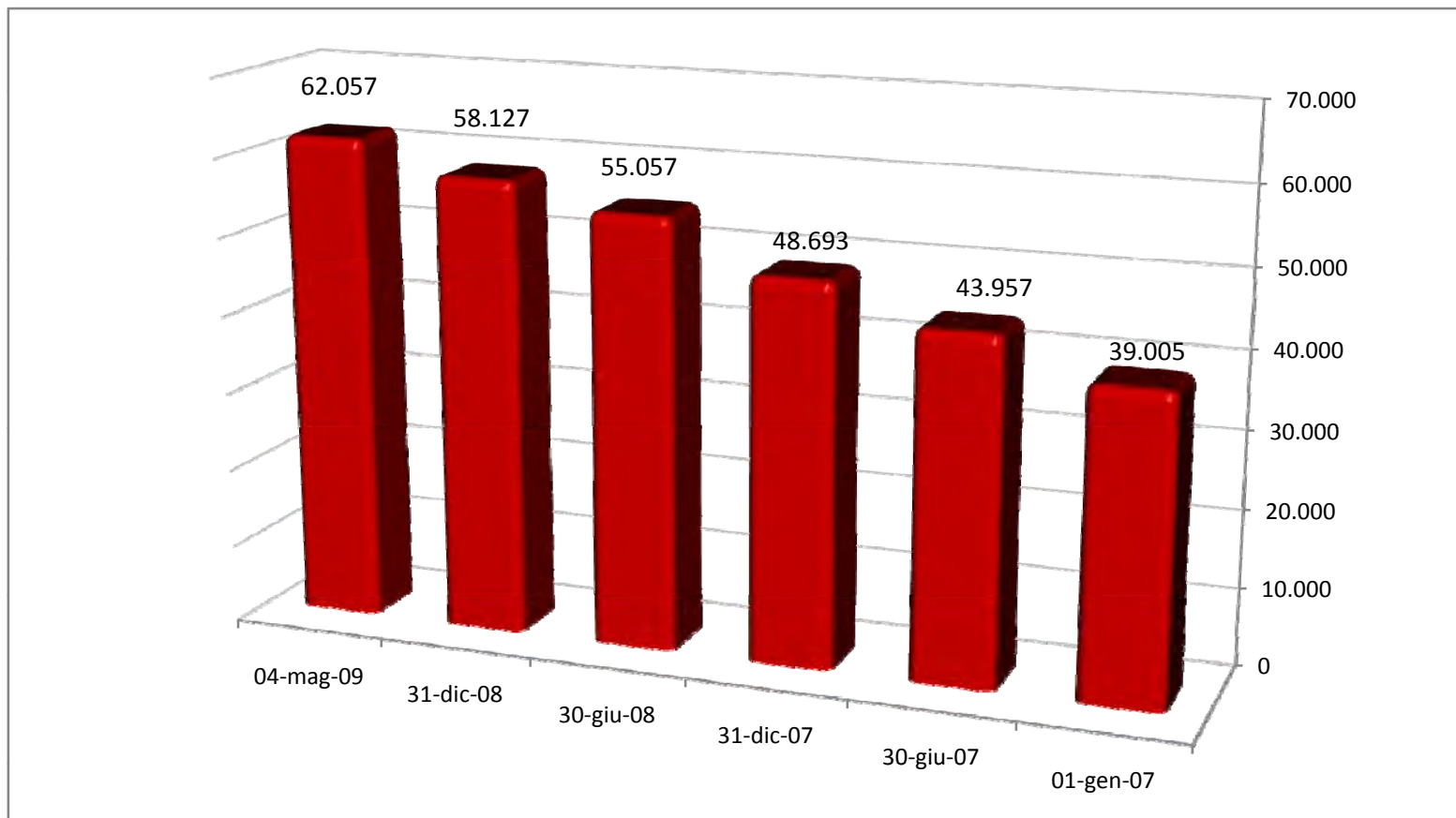
- Casa di Reclusione di Reggio Calabria (capienza di 150 posti, costruzione iniziata nel 1996 e terminata nel 2007, ma inutilizzata per mancanza strada adeguata di accesso);
- Casa Circondariale di Rieti (capienza di 170 posti, inutilizzata per mancanza di personale da assegnarvi).

### Nuovi istituti appaltati per i quali i lavori sono fermi

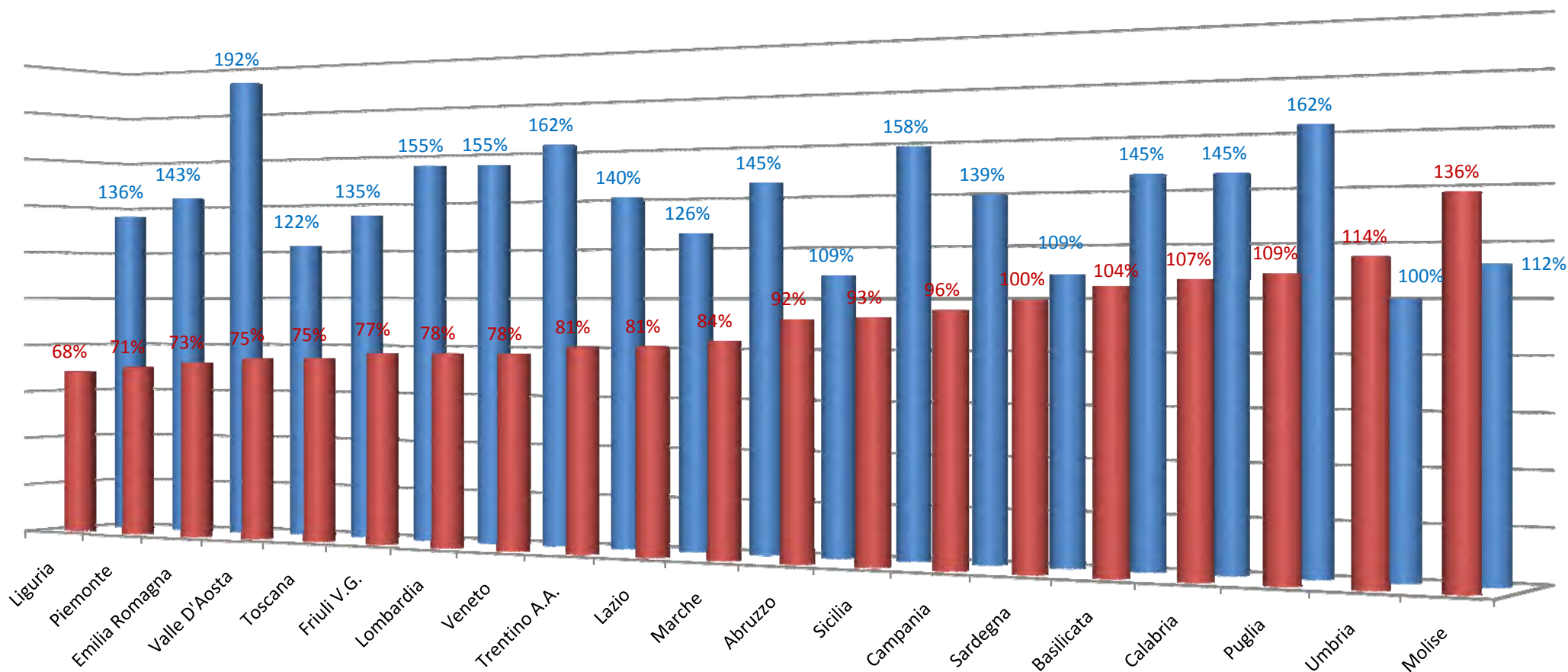
- Casa Circondariale di Savona (che ha una capienza di 265 posti, ma sulla quale, già sull'appalto del primo lotto, è in atto un contenzioso che ne ha bloccato l'aggiudicazione);
- Casa Circondariale di Marsala (che ha una capienza di 175 posti, anche se l'opera non è mai stata iniziata per un contenzioso tra l'affidatario dei lavori e l'amministrazione appaltante, ossia il Ministero delle infrastrutture).

### Serie storica detenuti presenti, anni 2007 - 2009

Elaborazioni del Centro Studi di Ristretti Orizzonti su dati del Ministero della Giustizia - Dap



**Confronto tra la carenza di personale nella Polizia Penitenziaria  
(alla percentuale più piccola corrisponde una maggiore carenza di organico)  
e il sovraffollamento delle carceri  
(a percentuale più alta corrisponde maggiore presenza di detenuti)**



■ agenti (100% = organico previsto)

■ detenuti (100% = capienza celle regolamentare)

## Personale di Polizia Penitenziaria in forza

*Elaborazioni del Centro Studi di Ristretti Orizzonti su dati del Ministero della Giustizia - Dap*

Regione	Personale in forza negli Istituti per Adulti			Personale in forza nelle altre strutture della A.P.			Totale del personale in forza		
	<i>Uomini</i>	<i>Donne</i>	<i>Totale</i>	<i>Uomini</i>	<i>Donne</i>	<i>Totale</i>	<i>Uomini</i>	<i>Donne</i>	<i>Totale</i>
<i>Abruzzo</i>	1.105	113	1.218	72	7	79	1.177	120	1.297
<i>Basilicata</i>	431	36	467	15	3	18	446	39	485
<i>Calabria</i>	1.518	79	1.597	65	6	71	1.583	85	1.668
<i>Campania</i>	4.330	298	4.628	294	55	349	4.624	353	4.977
<i>Emilia Romagna</i>	1.592	161	1.753	73	12	85	1.665	173	1.838
<i>Friuli Venezia Giulia</i>	446	58	504	0	0	0	446	58	504
<i>Lazio</i>	3.036	330	3.366	1.710	183	1.893	4.746	513	5.259
<i>Liguria</i>	771	94	865	44	7	51	815	101	916
<i>Lombardia</i>	3.831	338	4.169	73	15	88	3.904	353	4.257
<i>Marche</i>	592	47	639	16	3	19	608	50	658
<i>Molise</i>	359	23	382	1	0	1	360	23	383
<i>Piemonte</i>	2.279	207	2.486	231	19	250	2.510	226	2.736
<i>Puglia</i>	2.557	193	2.750	74	6	80	2.631	199	2.830
<i>Sardegna</i>	1.246	72	1.318	39	1	40	1.285	73	1.358
<i>Sicilia</i>	4.371	199	4.570	150	4	154	4.521	203	4.724
<i>Toscana</i>	2.011	259	2.270	59	13	72	2.070	272	2.342
<i>Trentino Alto Adige</i>	185	31	216	3	0	3	188	31	219
<i>Umbria</i>	696	83	779	12	8	20	708	91	799
<i>Valle D'Aosta</i>	126	14	140	0	0	0	126	14	140
<i>Veneto</i>	1.291	164	1.455	31	16	47	1.322	180	1.502
<b>Totale nazionale</b>	<b>32.773</b>	<b>2.799</b>	<b>35.572</b>	<b>2.962</b>	<b>358</b>	<b>3.320</b>	<b>35.735</b>	<b>3.157</b>	<b>38.892</b>

## Personale di Polizia Penitenziaria gestito negli Istituti

*Elaborazioni del Centro Studi di Ristretti Orizzonti su dati del Ministero della Giustizia - Dap*

Regione	Organico previsto		Personale amministrato		Distacchi				Personale in forza *		Differenza tra personale in forza e organico		
					In		Out						
	Uomini	Donne	Uomini	Donne	Uomini	Donne	Uomini	Donne	Uomini	Donne	Uomini	Donne	Totale
<i>Abruzzo</i>	1.217	106	1.157	110	114	16	166	13	1.105	113	-112	7	-105
<i>Basilicata</i>	412	35	430	37	32	3	31	4	431	36	19	1	20
<i>Calabria</i>	1.379	119	1.623	101	173	16	278	38	1.518	79	139	-40	99
<i>Campania</i>	4.458	380	4.359	274	531	51	560	27	4.330	298	-128	-82	-210
<i>Emilia Romagna</i>	2.213	188	1.817	192	63	11	288	42	1.592	161	-621	-27	-648
<i>Friuli Venezia Giulia</i>	610	41	480	59	10	4	44	5	446	58	-164	17	-147
<i>Lazio</i>	3.811	325	3.321	347	228	58	513	75	3.036	330	-775	5	-770
<i>Liguria</i>	1.164	100	892	112	23	9	144	27	771	94	-393	-6	-399
<i>Lombardia</i>	4.934	419	4.315	401	164	19	648	82	3.831	338	-1.103	-81	-1.184
<i>Marche</i>	704	60	630	42	51	14	89	9	592	47	-112	-13	-125
<i>Molise</i>	261	20	323	19	63	7	27	3	359	23	98	3	101
<i>Piemonte</i>	3.240	276	2.579	236	43	12	343	41	2.279	207	-961	-69	-1.030
<i>Puglia</i>	2.333	197	2.498	186	311	25	252	18	2.557	193	224	-4	220
<i>Sardegna</i>	1.220	104	1.112	72	251	8	117	8	1.246	72	26	-32	-6
<i>Sicilia</i>	4.534	386	4.399	201	524	21	552	23	4.371	199	-163	-187	-350
<i>Toscana</i>	2.784	237	2.283	302	72	26	344	69	2.011	259	-773	22	-751
<i>Trentino Alto Adige</i>	245	22	210	31	3	2	28	2	185	31	-60	9	-51
<i>Umbria</i>	662	19	735	87	33	14	72	18	696	83	34	64	98
<i>Valle D'Aosta</i>	173	14	139	15	0	0	13	1	126	14	-47	0	-47
<i>Veneto</i>	1.711	155	1.419	200	39	8	167	44	1.291	164	-420	9	-411
<b><i>Totale nazionale</i></b>	<b>38.065</b>	<b>3.203</b>	<b>34.721</b>	<b>3.024</b>	<b>2.728</b>	<b>324</b>	<b>4.676</b>	<b>549</b>	<b>32.773</b>	<b>2.799</b>	<b>-5.292</b>	<b>-404</b>	<b>-5.696</b>

\*Il Personale in forza viene calcolato sommando e sottraendo dal personale amministrato rispettivamente i distacchi in e i distacchi out.

## Polizia Penitenziaria: confronto tra organico previsto e personale in forza

Elaborazioni del Centro Studi di Ristretti Orizzonti su dati del Ministero della Giustizia - Dap

*Per Regione (ordine alfabetico)*

Regioni	<i>Organico previsto negli Istituti per adulti</i>	<i>Personale in forza negli Istituti per adulti</i>	<i>Rapporto tra organico previsto e personale in forza*</i>
<i>Abruzzo</i>	1.323	1.218	92,1%
<i>Basilicata</i>	447	467	104,5%
<i>Calabria</i>	1.498	1.597	106,6%
<i>Campania</i>	4.838	4.628	95,7%
<i>Emilia Romagna</i>	2.401	1.753	73,0%
<i>Friuli Venezia Giulia</i>	651	504	77,4%
<i>Lazio</i>	4.136	3.366	81,4%
<i>Liguria</i>	1.264	865	68,4%
<i>Lombardia</i>	5.353	4.169	77,9%
<i>Marche</i>	764	639	83,6%
<i>Molise</i>	281	382	135,9%
<i>Piemonte</i>	3.516	2.486	70,7%
<i>Puglia</i>	2.530	2.750	108,7%
<i>Sardegna</i>	1.324	1.318	99,5%
<i>Sicilia</i>	4.920	4.570	92,9%
<i>Toscana</i>	3.021	2.270	75,1%
<i>Trentino Alto Adige</i>	267	216	80,9%
<i>Umbria</i>	681	779	114,4%
<i>Valle D'Aosta</i>	187	140	74,9%
<i>Veneto</i>	1.866	1.455	78,0%
<b>Totale nazionale</b>	<b>41.268</b>	<b>35.572</b>	<b>86,2%</b>

\* In rosso i dati sulle carenze di personale, in nero quelli sulle eccedenze di personale

## Confronto tra organico previsto e personale di Polizia Penitenziaria in forza

Elaborazioni del Centro Studi di Ristretti Orizzonti su dati del Ministero della Giustizia - Dap

*Per Regione (ordine per carenza di personale)*

Regioni	<i>Organico previsto negli Istituti per adulti</i>	<i>Personale in forza negli Istituti per adulti</i>	<i>Rapporto tra organico previsto e personale in forza*</i>
Liguria	1.264	865	68,4%
Piemonte	3.516	2.486	70,7%
Emilia Romagna	2.401	1.753	73,0%
Valle D'Aosta	187	140	74,9%
Toscana	3.021	2.270	75,1%
Friuli Venezia Giulia	651	504	77,4%
Lombardia	5.353	4.169	77,9%
Veneto	1.866	1.455	78,0%
Trentino Alto Adige	267	216	80,9%
Lazio	4.136	3.366	81,4%
Marche	764	639	83,6%
Abruzzo	1.323	1.218	92,1%
Sicilia	4.920	4.570	92,9%
Campania	4.838	4.628	95,7%
Sardegna	1.324	1.318	99,5%
Basilicata	447	467	104,5%
Calabria	1.498	1.597	106,6%
Puglia	2.530	2.750	108,7%
Umbria	681	779	114,4%
Molise	281	382	135,9%
<b>Totale nazionale</b>	<b>41.268</b>	<b>35.572</b>	<b>86,2%</b>

\* In rosso i dati sulle carenze di personale, in nero quelli sulle eccedenze di personale

## Confronto tra tasso di sovraffollamento e carenza di organico nella Polizia Penitenziaria

*Elaborazioni del Centro Studi di Ristretti Orizzonti su dati del Ministero della Giustizia - Dap*

*Per Regione (ordine alfabetico)*

Regioni	<i>Capienza regolamentare</i>	<i>Capienza "tollerabile"</i>	<i>Detenuti presenti al 4 maggio 2009</i>	<i>Detenuti presenti (100% = capienza regolamentare degli Istituti)</i>	<i>Personale polizia penitenziaria in forza (100% = organico previsto)</i>
Abruzzo	1.475	2.247	1.606	109%	92,1%
Basilicata	439	671	638	145%	104,5%
Calabria	1.778	2.977	2.580	145%	106,6%
Campania	5.348	7.051	7.425	139%	95,7%
Emilia Romagna	2.308	3.796	4.436	192%	73,0%
Friuli V.G.	548	841	849	155%	77,4%
Lazio	4.449	6.486	5.588	126%	81,4%
Liguria	1.140	1.594	1.549	136%	68,4%
Lombardia	5.423	8.304	8.382	155%	77,9%
Marche	755	1.040	1.095	145%	83,6%
Molise	356	510	398	112%	135,9%
Piemonte	3.355	5.278	4.806	143%	70,7%
Puglia	2.510	3.917	4.064	162%	108,7%
Sardegna	1.957	2.643	2.128	109%	99,5%
Sicilia	4.820	7.156	7.601	158%	92,9%
Toscana	3.076	4.245	4.140	135%	75,1%
Trentino A.A.	256	294	359	140%	80,9%
Umbria	1.086	1.483	1.085	100%	114,4%
Valle D'Aosta	181	188	221	122%	74,9%
Veneto	1.917	2.902	3.107	162%	78,0%
<b>Totale</b>	<b>43.177</b>	<b>63.623</b>	<b>62.057</b>	<b>144%</b>	<b>86,2%</b>

## Confronto tra tasso di sovraffollamento e carenze di organico nella Polizia Penitenziaria

*Elaborazioni del Centro Studi di Ristretti Orizzonti su dati del Ministero della Giustizia - Dap*

*Per Regione (per più alto tasso di sovraffollamento)*

Regioni	<i>Capienza regolamentare</i>	<i>Capienza "tollerabile"</i>	<i>Detenuti presenti al 4 maggio 2009</i>	<i>Detenuti presenti (100% = capienza regolamentare degli Istituti)</i>	<i>Personale polizia penitenziaria in forza (100% = organico previsto)</i>
Emilia Romagna	2.308	3.796	4.436	192%	73,0%
Veneto	1.917	2.902	3.107	162%	78,0%
Puglia	2.510	3.917	4.064	162%	108,7%
Sicilia	4.820	7.156	7.601	158%	92,9%
Friuli V.G.	548	841	849	155%	77,4%
Lombardia	5.423	8.304	8.382	155%	77,9%
Basilicata	439	671	638	145%	104,5%
Calabria	1.778	2.977	2.580	145%	106,6%
Marche	755	1.040	1.095	145%	83,6%
Piemonte	3.355	5.278	4.806	143%	70,7%
Trentino A.A.	256	294	359	140%	80,9%
Campania	5.348	7.051	7.425	139%	95,7%
Liguria	1.140	1.594	1.549	136%	68,4%
Toscana	3.076	4.245	4.140	135%	75,1%
Lazio	4.449	6.486	5.588	126%	81,4%
Valle D'Aosta	181	188	221	122%	74,9%
Molise	356	510	398	112%	135,9%
Abruzzo	1.475	2.247	1.606	109%	92,1%
Sardegna	1.957	2.643	2.128	109%	99,5%
Umbria	1.086	1.483	1.085	100%	114,4%
<b>Totale</b>	<b>43.177</b>	<b>63.623</b>	<b>62.057</b>	<b>144%</b>	<b>86,2%</b>

## Confronto tra tasso di sovraffollamento e carenze di organico nella Polizia Penitenziaria

*Elaborazioni del Centro Studi di Ristretti Orizzonti su dati del Ministero della Giustizia - Dap*

*Per Regione (per maggiore carenza di personale Polizia Penitenziaria)*

Regioni	Capienza regolamentare	Capienza "tollerabile"	Detenuti presenti al 4 maggio 2009	Detenuti presenti (100% = capienza regolamentare degli Istituti)	Personale polizia penitenziaria in forza (100% = organico previsto)
Liguria	1.140	1.594	1.549	136%	68,4%
Piemonte	3.355	5.278	4.806	143%	70,7%
Emilia Romagna	2.308	3.796	4.436	192%	73,0%
Valle D'Aosta	181	188	221	122%	74,9%
Toscana	3.076	4.245	4.140	135%	75,1%
Friuli V.G.	548	841	849	155%	77,4%
Lombardia	5.423	8.304	8.382	155%	77,9%
Veneto	1.917	2.902	3.107	162%	78,0%
Trentino A.A.	256	294	359	140%	80,9%
Lazio	4.449	6.486	5.588	126%	81,4%
Marche	755	1.040	1.095	145%	83,6%
Abruzzo	1.475	2.247	1.606	109%	92,1%
Sicilia	4.820	7.156	7.601	158%	92,9%
Campania	5.348	7.051	7.425	139%	95,7%
Sardegna	1.957	2.643	2.128	109%	99,5%
Basilicata	439	671	638	145%	104,5%
Calabria	1.778	2.977	2.580	145%	106,6%
Puglia	2.510	3.917	4.064	162%	108,7%
Umbria	1.086	1.483	1.085	100%	114,4%
Molise	356	510	398	112%	135,9%
<b>Totale</b>	<b>43.177</b>	<b>63.623</b>	<b>62.057</b>	<b>144%</b>	<b>86,2%</b>

## Rilevazione Lavori Camere Detentive - situazione all'1 aprile 2009

*Elaborazioni del Centro Studi di Ristretti Orizzonti su dati del Ministero della Giustizia - Dap*

Provveditorato	Capienza definita dalla Direzione Generale Detenuti e Trattamento del DAP		Situazione Rilevata al 1 aprile 2009			Posti letto disponibili ad oggi	Posti non disponibili in celle: inagibili/ destinate altro uso o a capienza ridotta	Situazione Lavori			
	Regolamentare	Tollerabile	Capienza mq	Numero celle	Posti letto effettivi			N.Celle interessate da lavori	Posti letto non disponibili	Posti previsti dopo lavori	Posti recuperabili non finanziati
	(1)	(2)	(3)	(4)	(5)	(6)	(7)	(8)	(9)	(10)	(11)
Piemonte e Valle D'Aosta	3.536	5.466	4.402	2.888	4.844	4.781	7	36	56	31	15
Liguria	1.140	1.594	1.366	544	1.293	1.146	0	84	147	39	0
Lombardia	5.433	8.314	4.424	3.178	5.094	5.016	0	33	78	78	4
Emilia Romagna	2.308	3.796	3.222	2.310	4.403	4.191	0	210	212	235	8
Veneto	2.721	4.037	3.147	1.637	3.591	3.358	0	148	233	256	77
Toscana	3.052	4.221	4.548	2.386	3.415	2.973	6	324	436	351	125
Umbria	1.086	1.483	1.092	666	1.130	1.071	0	33	59	58	0
Marche	755	1.040	1.046	593	1.059	1.058	0	1	1	1	0
Lazio	4.449	6.486	4.459	2.897	5.642	5.433	3	130	206	202	104
Abruzzo e Molise	1.831	2.757	2.274	1.349	2.182	2.097	69	26	16	72	0
Campania	5.400	7.103	6.401	3.064	7.293	7.196	34	38	63	58	58
Puglia	2.510	3.917	3.188	1.775	3.888	3.721	0	82	167	145	0
Basilicata	439	671	623	281	606	569	0	17	37	37	0
Calabria	1.778	2.977	1.675	1.107	2.183	2.115	0	21	68	14	0
Sicilia	4.820	7.156	7.261	3.292	7.961	7.239	34	343	688	744	12
Sardegna	1.957	2.643	2.547	825	2.440	1.955	7	162	478	448	255
<b>Totali</b>	<b>43.215</b>	<b>63.661</b>	<b>51.675</b>	<b>28.792</b>	<b>57.024</b>	<b>53.919</b>	<b>160</b>	<b>1.688</b>	<b>2.945</b>	<b>2.769</b>	<b>658</b>

## Legenda

- (1): “Capienza Regolamentare”, definita in base al seguente criterio: 8 metri cubi per il 1° detenuto + 2 metri cubi per ogni successivo detenuto presente in cella;
- (2): “Capienza tollerabile”, definita aumentando la “Capienza Regolamentare” di una quota stabilita con Decreto Ministeriale (+ 47%);
- (3): “Capienza da Mq”, calcolata in base ai metri quadrati secondo le indicazioni fornite dalla Direzione Generale dei Beni e dei Servizi;
- (4): Il “Numero di celle” corrisponde alla somma delle celle comunicate dalle Direzioni di Istituto attraverso l’apposita sezione di “Configurazione degli Istituti” nell’applicazione Siap/Afis;
- (5): I “Posti letto effettivi” corrispondono al numero di letti presenti nelle singole celle (punto precedente), tale numero è comunicato dalle Direzioni di Istituto attraverso l’apposita sezione di “Configurazione degli Istituti” nell’applicazione Siap/Afis;
- (6): I valori della colonna rappresentano i Posti Letto disponibili alla data riportata sul prospetto, il calcolo avviene in automatico secondo la formula seguente  $(6) = (5) - (7) - (9)$ ;
- (7): I Posti non disponibili sono la somma dei posti indicati essere in celle inagibili oppure destinate ad altro uso oppure a capienza ridotta, tale numero corrisponde a quanto comunicato dalle Direzioni di Istituto attraverso l’applicazione “Rilevazioni Lavori Camere Detentive” che è fisicamente e logicamente collegata alla stessa banca dati dell’applicazione SIAP/AFIS;
- (8): Il Numero di celle Interessate da Lavori indica il numero di celle soggette a lavori, come comunicato dalle Direzioni di Istituto attraverso l’applicazione “Rilevazioni Lavori Camere Detentive” che è fisicamente e logicamente collegata alla stessa banca dati dell’applicazione SIAP/AFIS;
- (9): “Posti letto non disponibili”, indica il numero di posti letto soggetti a lavori, come dichiarato dalle Direzioni di Istituto attraverso l’applicazione ‘Rilevazioni Lavori Camere Detentive’ che è fisicamente e logicamente collegata alla stessa banca dati dell’applicazione SIAP/AFIS;
- (10): “Posti previsti dopo lavori”, indica il numero di posti letto disponibili a fine lavori, come dichiarato dalle Direzioni di Istituto attraverso l’applicazione “Rilevazioni Lavori Camere Detentive” che è fisicamente e logicamente collegata alla stessa banca dati dell’applicazione SIAP/AFIS;
- (11): “Posti recuperabili non finanziati”, indica il numero di posti letto non disponibili ma recuperabili per i quali non sono previsti lavori, come dichiarato dalle Direzioni di Istituto attraverso l’applicazione “Rilevazioni Lavori Camere Detentive” che è fisicamente e logicamente collegata alla stessa banca dati dell’applicazione SIAP/AFIS.

*NB: I dati considerano anche le tipologie di sezione: Transito, Isolamento e Infermeria.*